



Die **BaSYS** Kostenschätzung erleichtert die DIN-gerechte Vorplanung anstehender Sanierungsmaßnahmen in offener Bauweise durch direkte Integration in die PISA Sanierungsplanung und unterstützt die Entscheidungsfindung für eine der betrachteten Sanierungsalternativen durch übersichtlichen Variantenvergleich.



Allgemein  
Fachbereich Abwasser  
Fachbereich Wasser  
Fachbereich Gas  
Fachbereich Kabel

Die in der Sanierungsplanung PISA integrierbare Kostenschätzung ermittelt die Erneuerungs- und Teilerneuerungsmengen und -kosten einer offenen Bauweise für Haltungen, Anschlussleitungen und Schächte.

Die Kostenschätzung ermittelt auf Knopfdruck die benötigten Mittelpreise und erspart somit manuelle Eingaben.

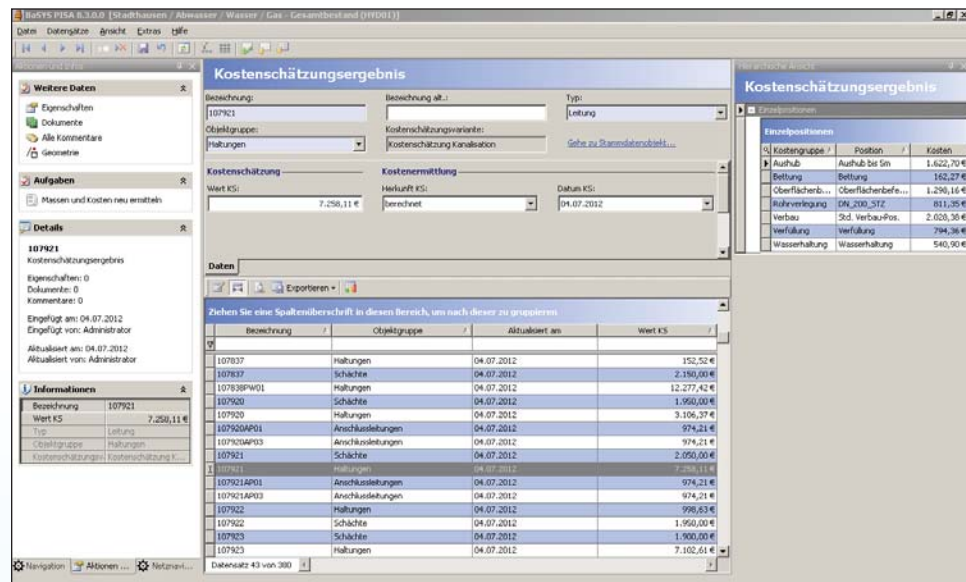
Die Genauigkeitsanforderung der mit der Kostenschätzung mitgelieferten Standarddefinition wird nach DIN 276 als eine überschlägige Ermittlung der Kosten definiert und stellt die Grundlage für die Entscheidung einer Sanierungsvorplanung.

**Ausgabe der Ergebnisse und Export**  
Nach Durchführung der Massen- und Kostenermittlung stehen die ermittelten Massen und Kosten in den jeweiligen Kostengruppenpositionen zur Verfügung. Die objektbezogenen Ergebnisse lassen sich über Abfragen oder Berichte übersichtlich und nach praktischen Anforderungen ausgeben.

Das von der **BaSYS** Kostenschätzung verwendete Mengenverfahren berücksichtigt Kostengruppen wie Oberflächenbefestigung, Aushub, Verbau, Bettung, Verlegung, Wasserhaltung und Verfüllung. Zusätzlich werden Nebenkosten, wie z. B. Ingenieur- und Finanzierungskosten berücksichtigt. Normen wie DIN 4124 (Böschungswinkel und Verbau) und DIN EN 1610 (Verlegung und Prüfung von Abwasserleitungen und -kanälen) werden beachtet.

Positionsbezogene Preise verschiedener Anbieter können nach Generierung einfach über eine integrierte CSV Schnittstelle in Excel weiterverarbeitet werden.

**Komfortabler Assistent**  
Komfortabel werden über einen Assistenten projektspezifische Kostengruppenpositionen automatisiert generiert, die über die in dem Projekt befindlichen Objektstammdaten, wie z.B. Nennweiten, Materialien, Profilkennziffern usw. ermittelt werden. Es werden also nur solche Kostengruppenpositionen generiert, die einen realen Bezug zu den Projektdaten haben. Sollten die für die Generierung der Kostengruppenpositionen verwendeten Daten unvollständig oder nicht plausibel sein, informiert ein übersichtliches Protokoll und ermöglicht die einfache Korrektur.



So ist es komfortabel möglich, vorhandene Positionen und Preiskataloge weiter zu nutzen.

**Benutzerspezifische Konfiguration und flexible Variantenverwaltung**

Die Verwaltung unterschiedlicher Kostenschätzungsvarianten ist möglich. Diese Varianten können auf unterschiedliche, benutzerspezifische Konfigurationen und Detaillierungsgrade abgestimmt werden. Ebenfalls individuell anpassbar sind Kostengruppen und Kostengruppenpositionen. Flexible Anpassungen der Vorgaben und Detaillierung an die jeweiligen Aufgaben ermöglichen eine Reduzierung des Bearbeitungsaufwands und können zu einem Zeitvorteil führen.

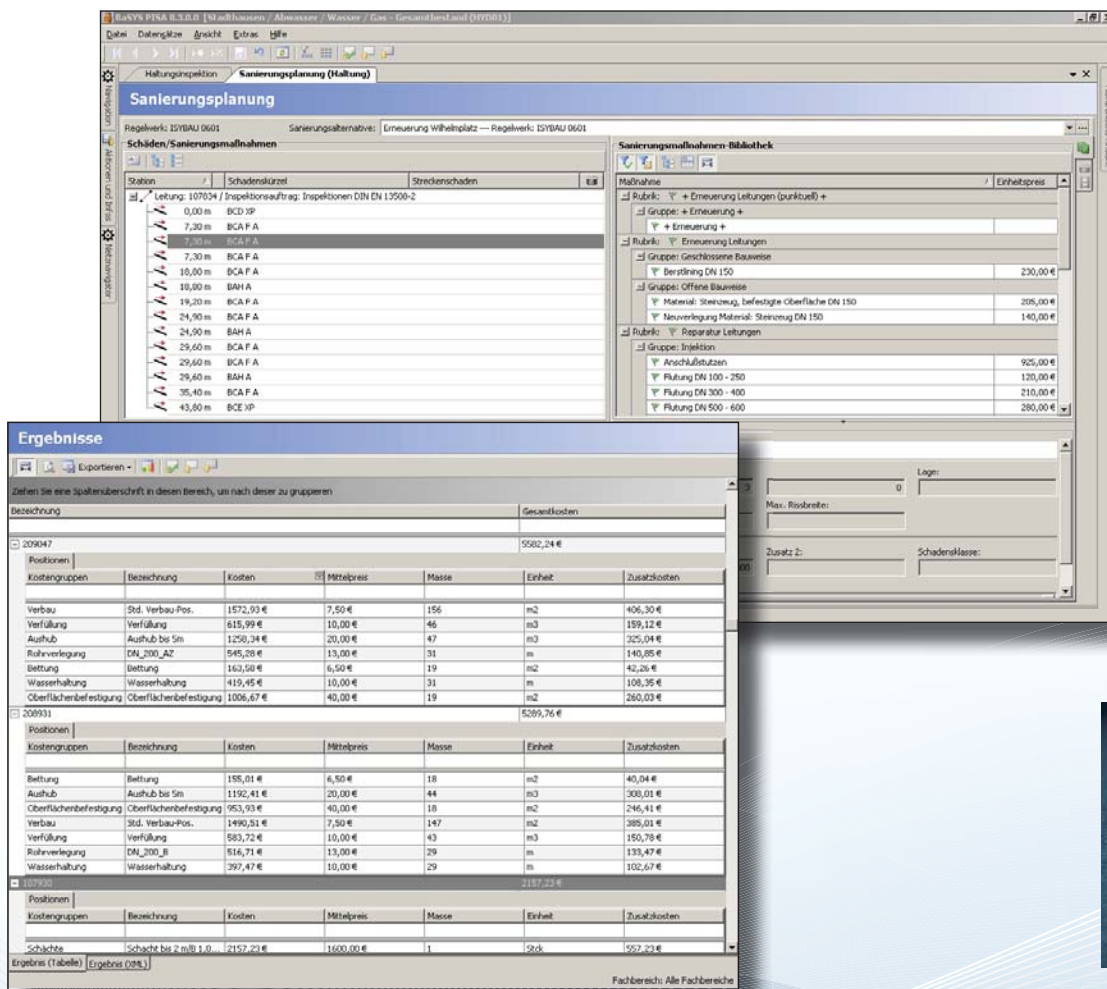
**Integration in BaSYS, Zusammenspiel mit BaSYS PISA**

Durch den zentralen Zugriff auf alle Stamm-, Inspektions- und Sanierungsdaten in einer Datenbank kann in der Sanierungsvariante der Sanierungsplanung BaSYS PISA bequem und direkt durch Angabe der durchgeführten Kostenschätzungsvariante der jeweilig ermittelte Erneuerungspreis

eingesehen werden, um z.B. bei der Sanierungsplanung und Berücksichtigung von Reparatur- oder Renovierungsmaßnahmen die Neubaukosten nicht aus dem Blick zu verlieren. Die Integration und der direkte Zugriff machen Datentransfer und Datenaufbereitung unnötig und beschleunigen den Workflow.

**Einfache Zuweisung der Ergebnisse, gewohnte Handhabung**

Selbstverständlich lassen sich die ermittelten Kosten einer Erneuerung in offener Bauweise analog der Zuweisung einer Sanierungsmaßnahme bequem dem betrachteten Kanalobjekt durch die gewohnt einfache Zuweisung per Drag & Drop zuweisen.



The screenshot displays the BaSYS PISA software interface. The main window is titled 'Sanierungsplanung (Haltung)'. It shows a list of 'Schäden/Sanierungsmaßnahmen' (damages/sanitation measures) with columns for 'Station', 'Schadensskizze', and 'Streckenschaden'. Below this, there is a 'Sanierungsmaßnahmen-Bibliothek' (sanitation measures library) with a tree view of measures like '+ Erneuerung Leitungen (punktuell) +', '+ Erneuerung +', '+ Erneuerung Leitungen', etc., each with an 'Einheitspreis' (unit price). A separate window titled 'Ergebnisse' (results) shows a detailed cost breakdown table with columns for 'Positionen', 'Kostengruppen', 'Bezeichnung', 'Kosten', 'Mittelpreis', 'Masse', 'Einheit', and 'Zusatzkosten'. The table lists various items like 'Verbau', 'Verfüllung', 'Aushub', 'Rohrverlegung', 'Bettung', 'Wasserhaltung', and 'Oberflächenbefestigung' with their respective costs and quantities.



Bei Fragen sprechen Sie uns gern an!

**Barthauer Software GmbH**

Pillaustraße 1a  
38126 Braunschweig

Telefon: + 49 (0)531 23533-0  
Telefax: + 49 (0)531 23533-99

E-Mail: [vertrieb@barthauer.de](mailto:vertrieb@barthauer.de)  
Web: [www.barthauer.de](http://www.barthauer.de)